

Talouden kuukausiraportti 3-2024

Tuloslaskelma

1 000 €	Kumulatiiviset toteumat tammi - maaliskuu						TPE 2024	MKS 2024	TPE23 ero MKS
	Toteuma	MKS	Ero (€)	Ero (%)	Ed. vuosi Toteuma	Ero (%)			
TOIMINTATUOTOT	15 748	16 266	-518	-3,2 %	17 228	-8,6 %	62 903	65 065	-2 162
VALMISTUS OMAAN KÄYTTÖÖN	102	405	-303	-74,8 %	209	-51,0 %	1 536	1 619	-83
TOIMINTAKULUT	-41 310	-40 919	-391	1,0 %	-36 773	12,3 %	-164 099	-163 676	-423
TOIMINTAKATE	-25 460	-24 248	-1 212	5,0 %	-19 337	31,7 %	-99 660	-96 992	-2 669
VEROTULOT	28 808	28 668	140	0,5 %	44 008	-34,5 %	114 073	114 673	-600
KUNNALLISVERO	25 829	22 480	3 348	14,9 %	40 255	-35,8 %	89 921	89 921	0
KIINTEISTÖVERO	952	4 817	-3 864	-80,2 %	955	-0,3 %	19 267	19 267	0
YHTEISÖVERO	2 027	1 371	656	47,9 %	2 798	-27,5 %	4 885	5 485	-600
VALTIONOSUUDET	2 971	3 111	-140	-4,5 %	4 653	-36,1 %	11 885	12 444	-559
RAHOITUSTUOTOT JA -KULUT	-1 134	-1 939	805	-41,5 %	-475	138,8 %	-7 756	-7 756	0
VUOSIKATE	5 186	5 592	-407	-7,3 %	28 849	-82,0 %	18 542	22 369	-3 828
POISTOT JA ARVONALENTUMISET	-5 700	-6 161	461	-7,5 %	-5 233	8,9 %	-24 545	-24 645	100
SATUNNAISET TUOTOT JA KULUT	0	0	0		0		0	0	0
TILIKAUDEN TULOS	-514	-569	55	-9,6 %	23 616	-102,2 %	-6 004	-2 276	-3 728
VARAUSTEN JA RAHASTOJEN MUUTOS	21	0	21		0		0	0	0
TILIKAUDEN YLI-/ALIJÄÄMÄ	-494	-569	75	-13,2 %	23 616	-102,1 %	-6 004	-2 276	-3 728

Verotulot

1 000 €	Verotulot yhteensä				Kunnallisverot				Kiinteistöverot				Yhteisöverot			
	2022	2023	2024	Muutos	2022	2023	2024	Muutos	2022	2023	2024	Muutos	2022	2023	2024	Muutos
Tammikuu	23 363	23 339	10 237	-56,1 %	21 689	22 200	9 341	-57,9 %	663	245	261	6,5 %	1 011	894	636	-28,9 %
Helmikuu	44 854	35 778	20 668	-42,2 %	40 583	32 609	18 119	-44,4 %	1 477	843	868	3,0 %	2 795	2 326	1 681	-27,7 %
Maaliskuu	62 180	43 992	28 808	-34,5 %	57 182	40 239	25 829	-35,8 %	1 625	955	952	-0,3 %	3 373	2 798	2 027	-27,5 %
Huhtikuu	80 778	52 236			75 164	47 884			1 741	1 129			3 874	3 223		
Toukokuu	100 946	60 841			94 693	56 012			1 805	1 204			4 449	3 625		
Kesäkuu	118 661	68 647			111 778	63 400			1 885	1 260			4 998	3 987		
Heinäkuu	138 357	81 546			126 674	71 186			6 076	5 996			5 607	4 364		
Elokuu	155 205	87 618			140 466	73 998			8 552	8 892			6 187	4 728		
Syyskuu	172 877	95 398			152 355	76 012			13 559	14 206			6 963	5 181		
Lokakuu	192 736	104 818			169 361	82 412			15 806	16 835			7 569	5 572		
Marraskuu	211 031	113 642			185 727	90 148			17 190	17 645			8 113	5 848		
Joulukuu	230 999	123 853			204 424	98 811			17 843	18 600			8 733	6 442		
MKS	226 539	120 841	114 673	-5,1 %	202 532	96 087	89 921	-6,4 %	16 976	18 885	19 267	2,0 %	7 032	5 869	5 485	-6,5 %
Ennuste (poikkeama)			114 073				89 921				19 267				4 885	

(Veronsaajien palvelun kausitilitykset)

Toimintakate palvelualueittain

1 000 €	Kumulatiiviset toteumat tammi - maaliskuu						TPE 2024	MKS 2024	TPE23 ero
Sitovuustasot toimintakatteet	Toteuma	MKS	Ero (€)	Ero (%)	Ed. vuosi Toteuma	Ero (%)			MKS
Konsernipalvelut	-2 557	-2 415	-142	5,9 %	-1 473	73,6 %	-9 660	-9 660	0
Tarkastuslautakunta	-13	-24	11	-44,7 %	-13	2,3 %	-95	-95	0
Tilaomistus	2 662	3 118	-456	-14,6 %	2 627	1,3 %	12 283	12 473	-190
Kaupunkikehitys	-2 482	-2 668	186	-7,0 %	-2 084	19,1 %	-10 829	-10 673	-156
Käyttöomaisuuden nettomyynti	-17	1 389	-1 406	-101,2 %	1 433	-101,2 %	3 958	5 558	-1 600
Opetuksen ja kasvatuksen palvelualue	-20 303	-20 147	-155	0,8 %	-16 889	20,2 %	-81 347	-80 590	-757
Kotikuntakorvaus	-641	-642	1	-0,1 %	-627	2,3 %	-2 565	-2 568	3
Hyvinvoinnin palvelualue	-2 619	-3 233	614	-19,0 %	-2 962	-11,6 %	-12 401	-12 932	531
Työmarkkinatuon kuntaosuus	-776	-1 063	287	-27,0 %	-654	18,7 %	-4 650	-4 250	-400
Järvenpään Vesi	1 286	1 436	-150	-10,4 %	1 305	-1,4 %	5 646	5 746	-100
Yhteensä	-25 460	-24 248	-1 212	-217,4 %	-19 337	23,4 %	-99 660	-96 992	-2 669

Toimintakate Avainalueittain

Konsernipalvelut

1 000 €	Kumulatiiviset toteumat tammi - maaliskuu						TPE 2024	MKS 2024	TPE23 ero
Konsernipalvelut	Toteuma	MKS	Ero (€)	Ero (%)	Ed. vuosi Toteuma	Ero (%)			MKS
TOIMINTATUOTOT	1 512	1 606	-94	-5,8 %	1 425	6,1 %	6 495	6 422	73
VALMISTUS OMAAN KÄYTTÖÖN	28	65	-37	-57,1 %	40	-30,5 %	245	260	-15
TOIMINTAKULUT	-4 097	-4 086	-11	0,3 %	-2 939	39,4 %	-16 400	-16 343	-57
TOIMINTAKATE	-2 557	-2 415	-142	5,9 %	-1 473	73,6 %	-9 660	-9 660	0
HENKILÖSTÖKULUT	-1 925	-2 050	125	-6,1 %	-1 136	69,4 %	-8 154	-8 201	47

Toimintatuotot sisältävät kertaeriä, jotka kirjautuvat myöhemmin vuoden aikana (mm. työterveyshuollon kelakorvaus, vaalikorvaukset). Toimintatuottojen ennustetaan ylittävän Vaalikorvauksen, Kelakorvauksen ja Työterveyshuollon sisäisen veloituksen osalta. Sisäisten tuottojen ennustetaan alittuvan, koska veloitusten perusteena olevat toimintakulut vaikuttavat alittuvan.

Valmistus omaan käyttöön toteuma on alhainen, koska uusia investointiprojekteja ei ole alkuvuoden aikana pystytty käynnistämään.

Toimintakuluissa alitusta tulee olemaan henkilöstökuluissa poissaoloista, henkilöstövaihdoksista ja täyttämättömistä tehtävistä johtuen.

Presidentinvaalien toimintakulut ylittivät budjetin merkittävästi. Vaalikorvauksen ennustetaan kuitenkin kattavan ylityksen.

Työterveyshuollon toimintakulut ovat alkuvuoden osalta ylittäneet budjettivarausten. Työterveyshuollon kulujen ennustetaan ylittävän vuonna 2024.

Toisaalta myös työterveyshuollon kelakorvaus tulee ylittämään budjetoidun, joka kattaa osittain työterveyshuollon ylitystä. Työterveyshuollon ylitys laskutetaan yksiköiltä henkilöstön suhteessa, konsernipalveluiden osuudet pystytään kattamaan muiden kuluerien alituksilla.

Leasing-maksut alittuvat, koska laitekannan uusinta on erityisesti opkan osalta viivästynyt. Tämän takia leasing-kustannukset eivät kerry suunnitellusti. Leasing-kustannusten alitus tulee aiheuttamaan myös tuloalitusta sisäiseen laskutukseen, koska sisäinen tuotto tasataan vastaamaan toteutuneita kustannuksia.

Osallistuvassa budjetissa kaksi kokonaisuutta toteutuu vuoden 2024 puolella. Toteutusten määrärahat (21 t€) säästyivät wodelta 2023 ja esitetään siirrettäväksi vuodelle 2024.

Konsernipalveluiden määrärahaan sisältyy sopeutustavoite, jonka saavuttamiseksi tehdään toimenpiteitä vuoden 2023 aikana. Tehdyillä toimenpiteillä jo saavutetut ja muilla tavoin toteutuvat sopeutukset kattavat asetettua tavoitetta. Konsernipalveluiden toimintakate ennustetaan toteutuvan budjetoidusti. Konsernipalveluiden osalta on riskinä, että tietosuojapalvelun ostot ylittävät vuonna 2024, valmistus omaan käyttöön tulee alittumaan. Vuoden aikana myös nähdään miten pysäköintivirhemaksut kertyvät suhteessa budjetoituun.

Vuoden 2024 alusta alkaen Tarkastuslautakunta muodostaa oman valtuustoon nähden sitovan tason.

Talospalvelut	Toteuma	MKS	Ero (€)	Ero (%)	Ed. vuosi Toteuma	Ero (%)	TP 2023	TPE 2024	MKS 2024	TPE23 ero
TOIMINTATUOTOT	166	170	-4	-2,2 %	149	11,6 %	597	673	680	-8
VALMISTUS OMAAN KÄYTTÖÖN	0	0	0		0	-100,0 %	0	0	0	0
TOIMINTAKULUT	-262	-321	59	-18,4 %	-195	34,1 %	-1 183	-1 277	-1 285	7
TOIMINTAKATE	-96	-151	55	-36,7 %	-46	107,0 %	-587	-604	-604	0

Talospalveluiden toimintatuotot sisältävät laskutuslisän käyttöönoton sopeutustoimenpiteen, joka on otettu pienesti käyttöön. Tuotot kohdentuvat laskutettavaan yksikköön eikä talospalveluihin.

Toimintakuluihin sisältyy Ostolaskujen määrän vähentämisen ja käsittelyn automatisoinnin sopeutustoimenpide, jolla voitaneen myös kattaa tuottojen ennakoitu alitus.

Hallintopalvelut	Toteuma	MKS	Ero (€)	Ero (%)	Ed. vuosi Toteuma	Ero (%)	TP 2023	TPE 2024	MKS 2024	TPE23 ero
TOIMINTATUOTOT	97	97	0	0,1 %	5		22	386	386	0
VALMISTUS OMAAN KÄYTTÖÖN	4	4	1	15,9 %	2	90,4 %	8	15	15	0
TOIMINTAKULUT	-554	-654	100	-15,3 %	-579	-4,4 %	-2 582	-2 516	-2 616	100
TOIMINTAKATE	-453	-554	101	-18,2 %	-572	-20,8 %	-2 551	-2 115	-2 215	100

Hallintopalveluissa henkilöstökulut alittuvat henkilöstövaihdoksista ja töiden määräaikaista uudelleen järjestelyistä johtuen.

1 000 €		Kumulatiiviset toteumat tammi - maaliskuu									
HR-palvelut	Toteuma	MKS	Ero (€)	Ero (%)	Ed. vuosi Toteuma	Ero (%)	TP 2023	TPE 2024	MKS 2024	TPE23 ero MKS	
TOIMINTATUOTOT	218	280	-62	-22,1 %	228	-4,1 %	1 378	1 251	1 121	130	
VALMISTUS OMAAN KÄYTTÖÖN	7	0	7		3	149,3 %	6	0	0	0	
TOIMINTAKULUT	-561	-683	121	-17,8 %	-448	25,3 %	-2 695	-2 811	-2 731	-80	
TOIMINTAKATE	-336	-402	66	-16,4 %	-218	54,6 %	-1 310	-1 559	-1 609	50	

Toimintatuottoihin kirjataan työterveyshuollon kelakorvaus vasta tilinpäätöksen yhteydessä.

Valmistus omaan käyttöön toteuma kertyy työajanseurantajärjestelmän vaihdon toteutuksesta.

Henkilöstökulujen ennustetaan alittuvan henkilöstövaihdosten takia.

Työterveyshuollon toimintakulut ovat alkuvuoden osalta ylittäneet budjettivaruksen. Kasvu johtuu erityisesti ennalta ehkäisevien palveluiden puolelta, vuonna 2023 tehtyjen kulujen hillitsevien toimenpiteiden vaikutusta seurataan. Työterveyshuollon kulujen ennustetaan ylittyvän vuonna 2024. Ylitystä kattaa Kelakorvauksen budjettilyitys sekä sisäisen työterveyshuollon veloituksen lisälaskutus.

Viestintä- ja markkinointipalvelut	Toteuma	MKS	Ero (€)	Ero (%)	Ed. vuosi Toteuma	Ero (%)	TP 2023	TPE 2024	MKS 2024	TPE23 ero MKS
TOIMINTATUOTOT	0	0	0		0		8	0	0	0
TOIMINTAKULUT	-132	-156	24	-15,1 %	-120	10,3 %	-670	-624	-624	0
TOIMINTAKATE	-132	-156	24	-15,1 %	-120	10,3 %	-662	-624	-624	0

Viestintä- ja markkinointipalveluiden kauden toimintakulut alittavat käyttösuunnitelman, mutta vuositasolla kulujen ennustetaan toteutuvan budjetin mukaisesti. Viestinnän kulut painottuvat syksyyn ja loppuvuoteen.

Vuonna 2023 toteutun osallistuvan budjetoinnin toteutuksista vuoden 2024 aikana toteutuvat lloa kouluruokaan ja Tuhat euroa joka koululle omaan osallistuvaan budjettiin. Näiden toteutusten määrärahat (21 t€) säästyivät vuodelta 2023 ja niitä on esitetty siirtomäärärahana vuodelle 2023. Siirtomäärärahat ovat valtuuston käsittelyssä toukokuussa.

Tietohallintopalvelut	Toteuma	MKS	Ero (€)	Ero (%)	Ed. vuosi Toteuma	Ero (%)	TP 2023	TPE 2024	MKS 2024	TPE23 ero MKS
TOIMINTATUOTOT	974	969	6	0,6 %	1 012	-3,7 %	3 478	3 724	3 874	-150
VALMISTUS OMAAN KÄYTTÖÖN	17	61	-44	-72,2 %	35	-51,7 %	175	230	245	-15
TOIMINTAKULUT	-1 245	-1 241	-4	0,3 %	-911	36,6 %	-4 499	-4 800	-4 965	165
TOIMINTAKATE	-254	-211	-42	20,0 %	136	-287,1 %	-846	-846	-846	0

Toimintakuluissa alittuu leasing-maksut, koska laitekannan uusinta on erityisesti opkan osalta viivästynyt. Tämän takia leasing-kustannukset eivät kerry suunnitellusti. Leasing-kustannusten alitus tulee aiheuttamaan myös tuloalitusta sisäiseen laskutukseen, koska sisäinen tuotto tasataan vastaamaan toteutuneita kustannuksia.

Valmistus omaan käyttöön toteuma on alhainen, koska uusia investointiprojekteja ei ole alkuvuoden aikana pystytty käynnistämään. Lisäksi TE-palvelu-uudistus on työllistänyt tietohallintopalvelua ja siihen kohdennettu työpanos ei kerrytä valmistus omaan käyttöön -toteumaa. Sen sijaan henkilöstökulut tulevat hiukan alittumaan, kun työpanos kohdennetaan TE-palvelu-uudistukselle.

Riskeinä tietohallinnon toteumassa on tietosuojapalvelun ostojen ylittyminen vuonna 2024 ja valmistus omaan käyttöön toteuman suurempi alittuminen, jota ei pystytä kattamaan tietohallinnosta.

Pysäköinninvalvonta	Toteuma	MKS	Ero (€)	Ero (%)	Ed. vuosi Toteuma	Ero (%)	TP 2023	TPE 2024	MKS 2024	TPE23 ero MKS
TOIMINTATUOTOT	55	55	0	-0,8 %	32	72,6 %	222	220	220	0
TOIMINTAKULUT	-38	-32	-7	20,3 %	-21	84,4 %	-117	-128	-128	0
TOIMINTAKATE	16	23	-7	-30,0 %	11	49,6 %	105	92	92	0

Pysäköinninvalvonnan toimintatuotot ja toimintakulut ovat kertyneet lähes budjetin mukaisesti alkuvuoden aikana ja yksikön ennustetaan pysyvän budjetissa vuonna 2024.

Selvitys siitä, voisiko kunnallisen pysäköinninvalvonnan järjestää yhteistyössä naapurikuntien kanssa mahdollisesti osana kuntien yhteisen Keski-Uudenmaan ympäristökeskuksen toimintaa, on kesken.

Kaupungin yhteiset	Toteuma	MKS	Ero (€)	Ero (%)	Ed. vuosi Toteuma	Ero (%)	TP 2023	TPE 2024	MKS 2024	TPE23 ero MKS
TOIMINTATUOTOT	1	0	1		0		0	0	0	0
TOIMINTAKULUT	-778	-718	-60	8,3 %	-254	205,9 %	-3 601	-2 861	-2 873	12
TOIMINTAKATE	-777	-718	-59	8,1 %	-254	205,4 %	-3 600	-2 861	-2 873	12

Kaupungin yhteisiin sisältyy mm. sote-kustannusten menohännät, kokonaisturvallisuuden yksikkö sekä koko konsernin yhteisiä menoeriä (esim. Uudenmaan liiton ja Kuntaliiton jäsenmaksut, Kevan tasausmaksu).

Kevan eläkemenoperusteinen maksu muuttui vuoden 2023 alusta tasausmaksuksi, josta on varattuna kaupungin yhteisiin noin 2,2 M€. Kevan tasausmaksun toteuman ennustetaan alittavan budjetoidun n. 12 t€.

Yksikköön on varattu vanhoja sotemenoja varten 100 t€, josta katetaan keusote kuntayhtymän jälkeiset sote-menot. Alkuvuoden osalta kertymää vastaa budjetoitua.

1 000 €	Kumulatiiviset toteumat tammi - maaliskuu									TPE23 ero
Muut konsernipalvelut	Toteuma	MKS	Ero (€)	Ero (%)	Ed. vuosi Toteuma	Ero (%)	TP 2023	TPE 2024	MKS 2024	MKS
TOIMINTATUOTOT	0	35	-35	-100,0 %	0		85	240	140	100
TOIMINTAKULUT	-388	-143	-245	171,7 %	-285	36,1 %	-1 214	-833	-571	-262
TOIMINTAKATE	-388	-108	-280	259,9 %	-285	36,1 %	-1 128	-593	-431	-162

Muihin konsernipalveluihin kuuluu mm. luottamuselin toiminta, vaalien kustannukset ja korvaukset, kaupunginjohto ja konsernipalveluiden yhteiset. Presidentinvaalien toimintakulut ylittivät budjetin merkittävästi. Vaalikorvauksen ennustetaan kuitenkin kattavan ylityksen.

Yksikköön sisältyy konsernipalveluille asetettu sopeutustavoite, jota ei ole kohdennettu yksiköihin. Vuoden 2024 aikana eri yksiköissä tehdyillä toimenpiteillä jo saavutetut ja muilla tavoin toteutuvat sopeutukset kattavat asetettua tavoitetta. Lisäksi sopeutustavoitetta esitetään katettavan vuoden 2023 siirtomäärärahalta.

Vuoden 2024 alusta alkaen Tarkastuslautakunta muodostaa oman valtuustoon nähden sitovan tason.

Verotus	Toteuma	MKS	Ero (€)	Ero (%)	Ed. vuosi Toteuma	Ero (%)	TP 2023	TPE 2024	MKS 2024	TPE23 ero
TOIMINTATUOTOT	0	0	0		0		0	0	0	0
TOIMINTAKULUT	-138	-138	0	-0,1 %	-125	10,5 %	-498	-551	-551	0
TOIMINTAKATE	-138	-138	0	-0,1 %	-125	10,5 %	-498	-551	-551	0

Kaupungin osuuteen verotuskustannuksista sisältyy kauden 1-3/2023 osuudet. Osuudet laskutetaan kolmen kuukauden jaksoissa.

Tarkastuslautakunta

1 000 €	Kumulatiiviset toteumat tammi - maaliskuu									TPE23 ero
Tarkastuslautakunta	Toteuma	MKS	Ero (€)	Ero (%)	Ed. vuosi Toteuma	Ero (%)	TPE 2024	MKS 2024		MKS
TOIMINTATUOTOT	0	0	0		0		0	0	0	0
TOIMINTAKULUT	-13	-24	11	-44,8 %	-13	2,2 %	-95	-95		0
TOIMINTAKATE	-13	-24	11	-44,7 %	-13	2,3 %	-95	-95		0
HENKILÖSTÖKULUT	-3	-8	4	-58,5 %	-3	-5,8 %	-31	-31		0

Tarkastuslautakunta on suoraan kaupunginvaltuuston alaisuudessa oleva toimielin, jonka tehtävänä on toiminnan ulkoinen valvonta. Kaupungin tarkastuskokonaisuudessa ulkoinen valvonta jakaantuu lakisääteiseen tilintarkastukseen ja luottamushenkilöistä koostuvan tarkastuslautakunnan arviointiin. Tarkastuslautakunnan toteuma koostuu kokouskuluista ja -palkkioista sekä lakisääteisen tilintarkastuksen kustannuksista. Kulujen ennustetaan toteutuvan budjetin mukaisesti.

Tilaomistus

1 000 €	Kumulatiiviset toteumat tammi - maaliskuu									TPE23 ero
Tilaomistus	Toteuma	MKS	Ero (€)	Ero (%)	Ed. vuosi Toteuma	Ero (%)	TPE 2024	MKS 2024		MKS
TOIMINTATUOTOT	7 455	6 861	594	8,7 %	6 508	14,6 %	27 444	27 444		0
TOIMINTAKULUT	-4 793	-3 743	-1 050	28,1 %	-3 881	23,5 %	-15 161	-14 971		-190
TOIMINTAKATE	2 662	3 118	-456	-14,6 %	2 627	1,3 %	12 283	12 473		-190
HENKILÖSTÖKULUT	-43	-63	19	-31,0 %	-28	54,4 %	-193	-251		58

Toimintatuotot ylittävät budjetoidun, koska sisäisiä pääomavuokria oli kirjautunut erehdyksessä liikaa. Vastaava määrä sisäisiä pääomavuokria on kirjautunut myös toimintakuluihin. Tuottojen ennustetaan toteutuvan vuokrien osalta budjetin mukaisesti. Lämmitys ja sähkökulut kasvattavat myös alkuvuoden toimintakuluja vileämmän alkuvuoden johdosta. Valvonta- ja vartiointipalveluiden toimittajan vaihtamisen myötä kyseisissä kuluerissä tulee säästöä, joka pystytään arvioimaan tarkemmin muutoksen toteututtua. Tilaomistuksen vuoden 2024 sopeutusvelvoite pystytään kattamaan tilaomistuksen sisältä mm. henkilöstökulusta säästöinä ja Kartanon teknisen tilan vuoden 2023 vakuutuskorvauksen kirjautumisena vuodelle 2024. Ylityksenä esitetään JYK Kansakoulunkadun arvioitu vuoden 2024 toteuma, koska rakennuksen kustannuksiin ei ole varauduttu budjettivaiheessa rakennuksen suunnitellun remontin takia. Ylitykseen tullaan esittämään talousarvio muutosta.

Kaupunkikehitys

1 000 €	Kumulatiiviset toteumat tammi - maaliskuu									TPE23 ero
Kaupunkikehitys	Toteuma	MKS	Ero (€)	Ero (%)	Ed. vuosi Toteuma	Ero (%)	TPE 2024	MKS 2024		MKS
TOIMINTATUOTOT	766	697	69	9,9 %	853	-10,2 %	2 520	2 788		-268
VALMISTUS OMAAN KÄYTTÖÖN	51	280	-229	-81,8 %	152	-66,5 %	1 050	1 119		-69
TOIMINTAKULUT	-3 298	-3 645	347	-9,5 %	-3 089	6,8 %	-14 398	-14 580		181
TOIMINTAKATE	-2 482	-2 668	186	-7,0 %	-2 084	19,1 %	-10 829	-10 673		-156
HENKILÖSTÖKULUT	-1 045	-1 201	156	-13,0 %	-1 047	-0,2 %	-4 623	-4 803		180

Kaupunkikehityksen palvelualueen toimintatuottojen ennuste on noin 268 t€ toimintatuottovaatimusta pienempi. Alitusta syntyy jätehuoltotuottojen alituksesta 70 t€, sekä halkomis ja muista lohkomis jne. toimituksista noin 190-200 t€. Valmistus omaan käyttöön alituu noin 70 t€.

Toimintakuluissa säästöä on mahdollista saada henkilöstökuluissa noin 180 t€. Toimintakate toteutuu noin 156 t€ budjetoitua heikompana.

1 000 €	Kumulatiiviset toteumat tammi - maaliskuu									
Yritys- ja elinkeinopalvelut	Toteuma	MKS	Ero (€)	Ero (%)	Ed. vuosi Toteuma	Ero (%)	TP 2023	TPE 2024	MKS 2024	TPE23 ero MKS
TOIMINTATUOTOT	0	0	0		-1	-100,0 %	0	0	0	0
TOIMINTAKULUT	-228	-196	-33	16,7 %	-232	-1,7 %	-599	-722	-783	61
TOIMINTAKATE	-228	-196	-33	16,7 %	-233	-1,9 %	-599	-722	-783	61

Toimintatuottoja ei ole budjetoitu lainkaan. Toimintakulujen osalta säästöä on mahdollista saada henkilöstökuluista (projektipäälikkö) noin 60 t€. Muiden kulujen osalta niiden ennustetaan toteutuvan budjetoidusti. Toimintakate toteutuisi näin ollen noin 60 t€ budjetoitua parempana.

Yhdyskuntasuunnittelu	Toteuma	MKS	Ero (€)	Ero (%)	Ed. vuosi Toteuma	Ero (%)	TP 2023	TPE 2024	MKS 2024	TPE23 ero MKS
TOIMINTATUOTOT	667	428	239	55,8 %	630	5,9 %	2 134	1 534	1 712	-178
VALMISTUS OMAAN KÄYTTÖÖN	24	13	12	95,3 %	18	34,2 %	95	50	50	0
TOIMINTAKULUT	-1 257	-1 335	78	-5,9 %	-1 074	17,0 %	-5 512	-5 294	-5 342	48
TOIMINTAKATE	-565	-895	329	-36,8 %	-426	32,7 %	-3 284	-3 710	-3 579	-130

Toimintatuotoissa jäätäneen noin 170-180 t€, johtuen siitä, että ainakin alkuvuonna on ollut vain muutama halkomis- ja lohkomis toimitus, eikä loppuvuodellekaan ole odotettavissa juurikaan muutoksia maankäytössä. Lisäksi joukkoliikenteen valtiontukiin liittyy edellisten vuosien tapaan suurta epävarmuutta, mutta ennusteissa on lähdetty siitä, että budjetoitu 450 t€ tullaan saamaan, koska edellisinä kahtena vuonna on päästy hyvin lähelle

Kaupunkitekniikka	Toteuma	MKS	Ero (€)	Ero (%)	Ed. vuosi Toteuma	Ero (%)	TP 2023	TPE 2024	MKS 2024	TPE23 ero MKS
TOIMINTATUOTOT	77	154	-77	-49,9 %	144	-46,4 %	715	544	614	-70
VALMISTUS OMAAN KÄYTTÖÖN	26	267	-241	-90,1 %	131	-79,9 %	951	980	1 069	-89
TOIMINTAKULUT	-1 596	-1 855	258	-13,9 %	-1 559	2,4 %	-8 316	-7 367	-7 418	51
TOIMINTAKATE	-1 493	-1 434	-59	4,1 %	-1 284	16,3 %	-6 649	-5 842	-5 735	-108

Toimintatuotot toteutunevat noin 70 t€ heikompana johtuen maankaatopaikan oletetusta tuottokertymästä. Rakentaminen on edelleen alueella vähäistä, ja hankkeita on heikosti käynnissä. Valmistus omaan käyttöön jäänee noin 90 t€ budjetoidusta. Toimintakuluissa säästöä syntyyne reilulla 50 t€:lla henkilöstökuluissa. Mm. suunn.palveluiden projektipääll., ja ylläpidon katumestarin viran muuttaminen aluevalvojaksi. Muiden kulujen ennustetaan toteutuvan budjetoidusti. Toimintakate toteutuu noin 107 t€ heikompana.

Rakennusvalvonta	Toteuma	MKS	Ero (€)	Ero (%)	Ed. vuosi Toteuma	Ero (%)	TP 2023	TPE 2024	MKS 2024	TPE23 ero MKS
TOIMINTATUOTOT	22	115	-93	-81,0 %	76	-71,1 %	738	441	461	-20
VALMISTUS OMAAN KÄYTTÖÖN	0	0	0		0		39	20	0	20
TOIMINTAKULUT	-178	-176	-2	1,2 %	-151	18,3 %	-773	-705	-705	0
TOIMINTAKATE	-156	-61	-95	156,6 %	-75	108,5 %	4	-244	-244	0

Toimintatuottojen ennustetaan toteutuvan lähes budjetoidusti. Ennusteissa on lähdetty siitä, että toimintatuotto tavoitteesta jäätäisiin noin 20 te. Jotta tavoitteisiin päästään, tai edes lähelle sitä vaaditaan että luvitettavaksi tulisi isoja kohteita (esim. Valtuustokatu 10-12 kolme krs taloa, eteläisen liittymän yritystontti, Cubestan 2 kerrostaloa jne.) Valmistus omaan käyttöön on ennustettu, että digitoinnin osalta saataisiin vietyä palkkakustannuksia investoinneille noin 20 te:lla. Toimintakuluissa henkilöstömenoihin on syötetty palkkoihin palkkojen oikaisuja 110 t€, joilla ajateltiin kompensoitavan tuottotavoitteiden alentamista (-400t€) vuodelta 2024. Ennusteissa on toistaiseksi lähdetty siitä, että tuo 110 t€:n tavoite saadaan täytettyä, mutta siihen liittyy kuitenkin merkittävää epävarmuutta. Maaliskuun kk raporttia laadittaessa yksi rakennustarkastaja on lähtenyt toisen työnantajan palvelukseen, ja tästä on ehkä odotettavissa jonkin verran säästöä. Muiden toimintakulujen osalta kulujen odotetaan toteutuvan budjetoidusti. Toimintakate toteutuisi näin ollen budjetoidun mukaisesti.

Kauke johto	Toteuma	MKS	Ero (€)	Ero (%)	Ed. vuosi Toteuma	Ero (%)	TP 2023	TPE 2024	MKS 2024	TPE23 ero MKS
TOIMINTATUOTOT	0	0	0	-100,0 %	4	-100,0 %	4	0	0	0
VALMISTUS OMAAN KÄYTTÖÖN	0	0	0		2	-100,0 %	0	0	0	0
TOIMINTAKULUT	-39	-83	44	-53,5 %	-73	-46,8 %	-245	-310	-332	22
TOIMINTAKATE	-39	-83	44	-53,5 %	-66	-41,7 %	-241	-310	-332	22

Ei budjetoitu toimintatuottoja. Toimintakulujen osalta säästyy noin 20 te, sillä palvelualuejohtaja on ollut virkavapaalla tammi-maaliskuun. Muita säästöjä toimintakuluissa ei ole odotettavissa. Toimintakate toteutuu 20 te budjetoitua parempana.

Käyttöomaisuuden nettomyyntivoitto ja maankäyttökorvaukset

1 000 €	Kumulatiiviset toteumat tammi - maaliskuu									
Käyttöomaisuuden nettomyynti	Toteuma	MKS	Ero (€)	Ero (%)	Ed. vuosi Toteuma	Ero (%)	TPE 2024	MKS 2024	TPE23 ero MKS	
TOIMINTATUOTOT	99	1 508	-1 409	-93,4 %	1 582	-93,8 %	4 430	6 030	-1 600	
TOIMINTAKULUT	-116	-118	2	-2,0 %	-149	-22,2 %	-472	-472	0	
TOIMINTAKATE	-17	1 389	-1 406	-101,2 %	1 433	-101,2 %	3 958	5 558	-1 600	
HENKILÖSTÖKULUT	-95	-99	4	-4,1 %	-87	9,3 %	-396	-396	0	

Toimintatuottojen ennustetaan toteutuvan maanmyyntien osalta 3,6 M€ ja maankäyttösopimuskorvauksia ennustetaan saatavan 830 t€. Toimintatuotto toteuma olisi näin ollen reilut 4,4 M€, joka on 1,6 M€ budjetoitua heikompi. Toimintakulujen ennustetaan toteutuvan budjetoidusti. Tällä hetkellä ei ole näkyvissä suurempia yllättäviä pima kuluja, tai muitakaan kustannuksia. Ennustetta päivitetään myöhemmässä vaiheessa vuotta etenkin kulujen osalta.

Opetuksen ja kasvatuksen palvelualue

1 000 €	Kumulatiiviset toteumat tammi - maaliskuu									
Opetuksen ja kasvatuksen palvelualue	Toteuma	MKS	Ero (€)	Ero (%)	Ed. vuosi Toteuma	Ero (%)	TPE 2024	MKS 2024	TPE23 ero MKS	
TOIMINTATUOTOT	1 102	1 417	-316	-22,3 %	2 961	-62,8 %	4 804	5 670	-865	
VALMISTUS OMAAN KÄYTTÖÖN	11	25	-14	-54,8 %	12	-2,0 %	82	101	-19	
TOIMINTAKULUT	-21 416	-21 590	174	-0,8 %	-19 861	7,8 %	-86 233	-86 360	127	
TOIMINTAKATE	-20 303	-20 147	-155	0,8 %	-16 889	20,2 %	-81 347	-80 590	-757	
HENKILÖSTÖKULUT	-12 376	-12 826	450	-3,5 %	-11 880	4,2 %	-50 549	-51 305	756	

Opetuksen ja kasvatuksen palvelualueen talousarvion ennustetaan ylittyvän. Palvelualueen käyttösuunnitelmassa on sisällä kohdentamattomat säästöt, joista ei ole vielä tehty päätöksiä. Nämä säästöt kohdentuvat henkilöstömenoihin sekä palvelujen ostoihin. Päätökset säästökohteista huhtikuun lautakunnassa sekä kevään aikana palvelualueen omien päätösten osalta. Ennusteessa on huomioitu ainoastaan palvelujen ostoihin sekä tarvikkeisiin päätetyt säästöt. Säästöt tulevat voimaan 1.8.2024 alkaen, joten säästöjen purevuus nähdään vasta syksyn aikana. Ilman säästöpäätöksiä palvelualueen talousarvio tulee ylittymään.

Opka Esikunta	Toteuma	MKS	Ero (€)	Ero (%)	Ed. vuosi Toteuma	Ero (%)	TP 2023	TPE 2024	MKS 2024	TPE23 ero MKS
TOIMINTATUOTOT	12	0	12		0		19	1	0	1
VALMISTUS OMAAN KÄYTTÖÖN	8	13	-5	-39,2 %	6	23,7 %	45	50	50	0
TOIMINTAKULUT	-171	-177	5	-3,0 %	-114	50,5 %	-587	-687	-706	19
TOIMINTAKATE	-152	-164	12	-7,6 %	-108	40,7 %	-523	-636	-656	20

Arvioidaan toteutuvan talousarvion mukaisesti.

Varhaiskasvatuspalvelut	Toteuma	MKS	Ero (€)	Ero (%)	Ed. vuosi Toteuma	Ero (%)	TP 2023	TPE 2024	MKS 2024	TPE23 ero MKS
TOIMINTATUOTOT	459	993	-533	-53,7 %	1 257	-63,5 %	3 150	2 906	3 971	-1 065
VALMISTUS OMAAN KÄYTTÖÖN	2	7	-5	-73,3 %	1	70,9 %	4	7	26	-19
TOIMINTAKULUT	-8 670	-8 686	16	-0,2 %	-7 597	14,1 %	-33 823	-33 993	-34 745	752
TOIMINTAKATE	-8 209	-7 687	-522	6,8 %	-6 339	29,5 %	-30 669	-31 080	-30 748	-332

Varhaiskasvatuspalveluiden käyttösuunnitelmassa on liikaa toimintatuottoja, minkä vuoksi toimintatuottojen toteuma näyttää reilua alittumista. Toimintatuottojen ja kulujen tarkistaminen käyttösuunnitelmaan on meneillään. Avainalueen käyttösuunnitelmaa tulee muuttaa vastaamaan paremmin toteumaa. Ennusteessa on laadittu sen mukaan, mikä on avainalueen todellinen ennustettu toteuma vuoden lopussa. Avainalueelle sisältyy kohdentamattomia säästöjä, joiden kohdennus on osittain lautakunnan päätettävissä. Ilman säästöpäätöksiä avainalue tulee ylittämään talousarvion.

Opetuspalvelut	Toteuma	MKS	Ero (€)	Ero (%)	Ed. vuosi Toteuma	Ero (%)	TP 2023	TPE 2024	MKS 2024	TPE23 ero MKS
TOIMINTATUOTOT	630	425	206	48,4 %	1 704	-63,0 %	2 184	1 897	1 698	199
VALMISTUS OMAAN KÄYTTÖÖN	2	6	-4	-66,8 %	4	-53,7 %	21	25	25	0
TOIMINTAKULUT	-12 574	-12 727	153	-1,2 %	-12 151	3,5 %	-51 651	-51 553	-50 908	-645
TOIMINTAKATE	-11 942	-12 296	354	-2,9 %	-10 442	14,4 %	-49 446	-49 631	-49 185	-446

Opetuspalveluiden toimintatuottojen ennakoidaan toteutuvan talousarviossa arvioitua parempina. Toimintakulujen toteuma maaliskuussa on talousarvion mukainen. Ennusteessa ei ole huomioitu kohdentamattomien säästöjen vaikutusta taloude toteumaan. Mikäli säästöjä ei saada tehtyä, ylittää avainalue talousarvion.

Kotikuntakorvaus

1 000 €	Kumulatiiviset toteumat tammi - maaliskuu									
Kotikuntakorvaus	Toteuma	MKS	Ero (€)	Ero (%)	Ed. vuosi Toteuma	Ero (%)	TPE 2024	MKS 2024	TPE23 ero MKS	
TOIMINTATUOTOT	238	239	0	-0,1 %	199	19,7 %	953	954	-1	
TOIMINTAKULUT	-880	-881	1	-0,1 %	-826	6,5 %	-3 518	-3 522	4	
TOIMINTAKATE	-641	-642	1	-0,1 %	-627	2,3 %	-2 565	-2 568	3	

Toteutuu talousarvion mukaisesti.

Hyvinvoinnin palvelualue

1 000 €	Kumulatiiviset toteumat tammi - maaliskuu									
Hyvinvoinnin palvelualue	Toteuma	MKS	Ero (€)	Ero (%)	Ed. vuosi Toteuma	Ero (%)	TPE 2024	MKS 2024	TPE23 ero MKS	
TOIMINTATUOTOT	1 946	1 189	757	63,7 %	1 348	44,3 %	5 255	4 755	500	
VALMISTUS OMAAN KÄYTTÖÖN	12	0	12		5	141,5 %	20	0	20	
TOIMINTAKULUT	-4 577	-4 422	-155	3,5 %	-4 315	6,1 %	-17 676	-17 687	11	
TOIMINTAKATE	-2 619	-3 233	614	-19,0 %	-2 962	-11,6 %	-12 401	-12 932	531	
HENKILÖSTÖKULUT	-2 157	-2 183	26	-1,2 %	-1 967	9,6 %	-8 505	-8 731	226	

Palvelualueen toimintatuottojen ennakoitaan toteutuvan suunniteltua paremmin. Tämä johtuu kotikuntakorvausten talousarviossa arvioitua suuremmasta toteumasta. Toimintakulujen ennustetaan palvelualueen tasolla toteutuvan suunnitellusti. Maaliskuun toimintakulujen toteumaa nostavat vuoden alussa maksetut avustukset, jotka tasaantuvat vuoden aikana.

Hyvinvointi johto	Toteuma	MKS	Ero (€)	Ero (%)	Ed. vuosi Toteuma	Ero (%)	TP 2023	TPE 2024	MKS 2024	TPE23 ero MKS
TOIMINTATUOTOT	0	0	0		0		35	0	0	0
VALMISTUS OMAAN KÄYTTÖÖN	0	0	0		1	-100,0 %	0	0	0	0
TOIMINTAKULUT	-234	-186	-48	25,6 %	-61	281,3 %	-369	-743	-744	1
TOIMINTAKATE	-234	-186	-48	25,6 %	-60	290,4 %	-334	-743	-744	1

Ennustetaan toteutuvan talousarvion mukaisesti. Toteumaa maaliskuun tarkastelussa nostavat TE-palvelut kokonaisuuden kustannukset.

Ennusteessa ei ole huomioitu tuloina muilta työllisyysalueen kunnilta tulevia tuottoja eikä valtionavustusta. Arvio on, että talousarviossa varatut määrärahat ovat riittävät.

Liikunta ja Kulttuuri	Toteuma	MKS	Ero (€)	Ero (%)	Ed. vuosi Toteuma	Ero (%)	TP 2023	TPE 2024	MKS 2024	TPE23 ero MKS
TOIMINTATUOTOT	1 055	758	297	39,2 %	899	17,3 %	3 140	3 004	3 032	-28
VALMISTUS OMAAN KÄYTTÖÖN	11	0	11		4	203,4 %	36	20	0	20
TOIMINTAKULUT	-3 008	-2 879	-129	4,5 %	-2 931	2,6 %	-12 162	-11 617	-11 517	-100
TOIMINTAKATE	-1 943	-2 121	179	-8,4 %	-2 029	-4,2 %	-8 986	-8 593	-8 486	-107

Liikunnan ja kulttuurin toimintatuottojen ennustetaan toteutuvan talousarvion mukaisesti. Maaliskuun toteumaa nostavat ennakkoon kirjatut hanketuotot. Toimintamenoissa on ylitysriski. Toimintamenoissa palvelujen ostot sekä tarvikkeet ovat maaliskuun toteumatilanteessa koholla. Lisäksi avainalueen henkilöstökuluihin kohdistuu ennakoimaton 4kk palkkameno, joka aiheutuu ennakoitua aikaisemmasta opintovapaalta palaamisesta. Tämä muutos on huomioitu ennusteessa.

Yhteisöllisyys ja elinikäinen oppiminen	Toteuma	MKS	Ero (€)	Ero (%)	Ed. vuosi Toteuma	Ero (%)	TP 2023	TPE 2024	MKS 2024	TPE23 ero MKS
TOIMINTATUOTOT	891	431	460	106,8 %	449	98,6 %	1 987	2 251	1 723	528
VALMISTUS OMAAN KÄYTTÖÖN	1	0	1		0		11	0	0	0
TOIMINTAKULUT	-1 335	-1 356	21	-1,5 %	-1 322	1,0 %	-5 594	-5 316	-5 426	110
TOIMINTAKATE	-443	-926	482	-52,1 %	-873	-49,3 %	-3 595	-3 065	-3 702	637

Yhteisöllisyyden ja elinikäisen oppimisen avainalueen ennustetaan alittavan reilusti talousarvion. Syynä tähän ovat kotoutumiskorvausten talousarviossa ennakoitua selkeästi korkeampi toteutuminen. Muut toimintatuotot avainalueella ennakoitaan toteutuvan talousarvion mukaisesti. Toimintakuluissa ei havaittavissa poikkeamia.

Työmarkkinatuen kuntaosuus

1 000 €	Kumulatiiviset toteumat tammi - maaliskuu									
Työmarkkinatuen kuntaosuus	Toteuma	MKS	Ero (€)	Ero (%)	Ed. vuosi Toteuma	Ero (%)	TP 2023	TPE 2024	MKS 2024	TPE23 ero MKS
TOIMINTATUOTOT	0	0	0		0		0	0	0	0
TOIMINTAKULUT	-776	-1 063	287	-27,0 %	-654	18,7 %	-4 280	-4 650	-4 250	-400
TOIMINTAKATE	-776	-1 063	287	-27,0 %	-654	18,7 %	-4 280	-4 650	-4 250	-400

Työmarkkinatuen kuntaosuuden toteumasta puuttuu yhden kuukauden toteuma. Ennuste on, että kustannukset ylittävät talousarvion.

Järvenpään vesi

1 000 €	Kumulatiiviset toteumat tammi - maaliskuu									
Järvenpään Vesi	Toteuma	MKS	Ero (€)	Ero (%)	Ed. vuosi Toteuma	Ero (%)	TPE 2024	MKS 2024	TPE23 ero MKS	
TOIMINTATUOTOT	2 631	2 751	-120	-4,3 %	2 352	11,9 %	11 002	11 002	0	
VALMISTUS OMAAN KÄYTTÖÖN	0	35	-35	-100,0 %	0		139	139	0	
TOIMINTAKULUT	-1 345	-1 349	4	-0,3 %	-1 047	28,4 %	-5 496	-5 396	-100	
TOIMINTAKATE	1 286	1 436	-150	-10,4 %	1 305	-1,4 %	5 646	5 746	-100	
HENKILÖSTÖKULUT	-281	-321	41	-12,7 %	-243	15,6 %	-1 286	-1 286	0	
RAHOITUSTUOTOT JA -KULUT	-351	-352	1	-0,3 %	-351	-0,1 %	-1 407	-1 407	0	
VUOSIKATE	936	1 085	-149	-13,7 %	954	-1,9 %	4 239	4 339	-100	
POISTOT JA ARVONALENTUMISET	-835	-972	137	-14,1 %	-795	5,1 %	-3 788	-3 888	100	
TILIKAUDEN TULOS	100	113	-12	-10,8 %	159	-37,0 %	450	450	0	

1.1.-31.3.2024 veden- ja jäteveden myynti osoittaa että ollaan hieman jäljessä myyntitavoitteesta, vaikka myynti on noussut edellisestä vuodesta.

Kasvua veden myyntimäärässä verrattuna vuoden 2023 viimeiseen neljännekseen on n. 5 %. Taksujen korotus v.2023 vaikuttaa vielä tammi-maaliskuussa ja 1.4.2024 perusmaksujen korotukset vaikuttaa vielä loppuvuoden toteumaan positiivisesti. Alkuvuoden vesivuodot ja niiden korjaamiset kasvattivat poikkeuksellisen paljon ostetun mittaamattoman talousveden määrää. Laskuttamaton talousvesi on nyt n.18 %. Tammi- ja maaliskuun osalta jäteveden määrät olivat normaalia suuremmat johtuen runsaista sateista ja lumien sulamisista. Laskuttamaton jätevesi on nyt n. 46 %. Riskinä on että tulostavoitetta ei saavuteta, jos vastaava suhde mittaamattomassa vedessä ja jäteveden määrän toimittamisessa jatkuna samansuuntaisena eikä veden myynti kasva suunnitellusti.

Investoinnit

KAUPUNGIN INVESTOINNIT 1000 €	TA 2024 KV 11.12.2023	Toteuma 3/2024	Ylitys +/- Alitus -	Toteuma (%)	TPE 2024	Ylitys +/- Alitus -
Tulot	863	202	661	23 %	773	-90
Menot	44 912	4 348	40 564	10 %	32 847	-12 065
Netto	-44 049	-4 146	-39 903	9 %	-32 074	-11 975

Valtuustoon nähden sitova

IRTAIMISTO- JA ICT-INVESTOINNIT 1000 €	TA 2024 KV 11.12.2023	Toteuma 3/2024	Ylitys +/- Alitus -	Toteuma (%)	TPE 2024	Ylitys +/- Alitus -
Tulot	0	0	0		0	0
Menot	1 737	93	1 644	5 %	1 735	-2
Netto	-1 737	-93	-1 644	5 %	-1 735	-2
Konsernipalvelut	0	-2	2		0	0
Kaupunkikehitys	-58	0	-58	0 %	-56	-2
Opetuksen ja kasvatuksen palvelualue	-355	-5	-350	1 %	-355	0
Hyvinvoinnin palvelualue	-399	0	-399	0 %	-399	0
ICT investoinnit	-925	-87	-838	9 %	-925	0

Perustelu poikkeamalle

Konsernipalveluiden investoinnit: Konsernipalveluilla ei ole käytettävissä olevaa irtaimistoinvestointimäärärahaa vuodelle 2024, eikä vuodelta 2023 säästynyttä määrärahaa esitetä siirrettäväksi vuodelle 2024. Alkuvuodelle kirjautunut erä korjataan investoinneista pois.

Kaupunkikehityksen investoinnit: Irtaimistoinvestointeihin on varattuna rahaa mittauskaluston päivitykseen 58 te. Kalusto hankinta on tehty, mutta lasku on kirjattu käyttötalouteen. Kulu oikaistaan investoinneille.

Opetuksen ja kasvatuksen investoinnit: Alkuvuoden osalta investointeja ei ole vielä tehty. Opkan irtaimistomäärärahat liittyvät pääasiassa yksiköiden ensikertaiseen kalustamiseen. Määrärahojen ennakoidaan tulevan käytetyksi suunnitellusti.

Hyvinvoinnin investoinnit: Irtaimistoinvestoinnit kohdistuvat suurelta osin liikunnan, järvenpää-talon sekä museoiden hankintoihin. Toistaiseksi hankintoja ei ole vielä tehty, mutta investointien ennakoidaan toteutuvan suunnitellusti.

ICT-investoinnit: Alkuvuoden toteuma on alhainen, koska uusia investointiprojekteja ei ole alkuvuoden aikana pystytty käynnistämään. Viime vuoden puolella alkaneet projektit ovat edenneet suunnitellusti. Alkuvuonna edenneitä projekteja ovat perustietotekniikan kokonaisuuden vaihto, museon kokoelmahallintajärjestelmän uudistaminen, sähköinen arkisto, työajanseurantajärjestelmän vaihto, paikkatietojärjestelmän kokonaisuudistus ja tekninen alusta digitaalisille palveluille.

MAA- JA VESIALUEET 1000 €	TA 2024 KV 11.12.2023	Toteuma 3/2024	Ylitys +/- Alitus -	Toteuma (%)	TPE 2024	Ylitys +/- Alitus -
Maanmyynti	773	52	721	7 %	773	0
Maanosto	1 200	39	1 161	3,3 %	1 200	0
Netto	-427	12	-439	-3 %	-427	0

Perustelu poikkeamalle

Maata on myyty maaliskuun loppuun mennessä reilulla 45 te:lla. Maanmyyntien tasearvojen muutos oli reilut 53 te. Maanmyyntien nettototeuma oli negatiivinen 8 te (tasearvo suurempi, kuin myyntihinta). Lisäksi on laskutettu sopimussakko reilut 91 te konkurssiin menneeltä Lehto Asumnot Oy:ltä. Maata on ostettu noin 15 te:lla maaliskuun loppuun mennessä. Loput maanostokustannukset ovat Urheilukatu 7-9:n ja Kulmatalon purkukuluja yht. 24 te. Vuoden loppuun mennessä maa-alueita ennustetaan myytävän noin 3,6 Me:lla.

RAKENNUKSET JA RAKENNELMAT 1000 €	TA 2024 KV 11.12.2023	Toteuma 3/2024	Ylitys +/- Alitus -	Toteuma (%)	TPE 2024	Ylitys +/- Alitus -	Hankkeen kokonais-
Tulot	0	150	-150		0	0	
Menot	17 816	949	16 867	5,3 %	10 131	-7 685	
Netto	-17 816	-799	-17 017	4,5 %	-10 131	-7 685	
Allianssin investoinnit	-4 530	-224	-4 306	5,0 %	-4 068	-462	
Hankevalmistelu ja riskivaraus	-800	0	-800	0,0 %	-600	-200	
JYK 2 vaihe, kansakoulunkatu	-6 000	-37	-5 963	0,6 %	-500	-5 500	-19 600
Mankalan koulu, kevennetty peruskorjau	-2 000	-2	-1 998	0,1 %	-500	-1 500	-6 930
Kyrölään koulun muutos (pk)	-942	-617	-325	65,5 %	-1 163	221	-1 980
Vihtakadun yksikkö, peruskorjaus	-3 000	-20	-2 980	0,7 %	-2 000	-1 000	-4 600
Suvirannan museointi	-100	0	-100	0,0 %	-100	0	-700
Uusi Harjula	-40	-8	-32	20,2 %	-292	252	-22 200
Kartanon yhtenäiskoulu	-300	0	-300	0,1 %	0	-300	-22 000
JYK 1 vaihe	-94	111	-205	-118,4 %	-778	684	-22 060
Oinaskadun hanke	-10	-2	-8	19,0 %	-130	120	-8 200

Perustelu poikkeamalle

Allianssi-investoinneista Haarajoen koulun muutokset päiväkodiksi sekä pihan 2 vaihe -hanke alkaa tänä vuonna mutta osa toteutuksesta siirtyy ensi vuodelle. Nummenkylän päiväkodin piharemontti siirtyy ensi vuodelle. Villa Kokkosen hankkeessa työmaalla ilmenneiden lisätöiden johdosta Villa Kokkosen 1 vaiheen kustannusarvio on näillä näkymin ylittymässä noin 12t€. Allianssi-investoinneista katetaan myös pitkävaikutteisien menoihin kirjattu tilavarauksjärjestelmäprojektin osuus, joka on tällä hetkellä n. 11t€. Tämän lisäksi allianssin budjettiin kuuluu käyttötalouden puolelle kirjattavia kuluja (mm. sisäilma, kuntotutkimus ja suunnittelukuluja), joita on alkuvuodesta kertynyt n. 6t€. Tilaomistuksessa on katsottu tänä vuonna tarkemmin läpi allianssin investointeja ja mitkä täyttävät investointimäärittelyn vaatimukset, jonka johdosta investoinneista on karsiutunut pois osa suunnitelluista töistä.

JYK 2 vaiheen hanke on palautettu valmisteluun ja hankkeen toteutusaikataulu tarkentuu päätöksenteon jälkeen vuoden 2024 aikana.

Hanketta ei ehditä toteuttaa vuoden 2024 aikana, joten myös kustannukset siirtyvät tuleville vuosille. Mankalan koulun peruskorjauksen tarveselvitys on OPKAssa aloitettu, suunnittelu alkaa tämänhetkisen tiedon mukaan 2024 loppupuolella, joten hankkeen toteutus siirtyy hieman aiemmasta aikataulusta ja osa tälle vuodelle suunnitelluista kustannuksista siirtyy ensi vuodelle.

Kyrölään koulun muutostyöt ovat käynnissä ja toiminta alkaa heinä-elokuun 2024 vaihteessa.

Vihtakadun yksikön peruskorjaus, suunnitelmien kehitys on käynnissä, jotta hankkeen kustannukset saataisiin budjetin mukaisiksi. Toteutus tulee suunnitteluvaiheen pidentymisen johdosta siirtymään jonkin verran aiemmin suunnitellusta aikataulusta ja osa tälle vuodelle suunnitelluista kustannuksista siirtyy ensi vuodelle.

Suvirannan museointihankkeen suunnittelun on tarkoitus alkaa kesän 2024 aikana.

Uusi Harjula hankkeen takuu-aika on päättynyt keväällä 2024. Takuuajan töitä sekä takuuajan lisätöitä tehdään vielä kesällä 2024 ja koska kyseessä on tavoitehintaan projektihoitourakka, niin näistä töistä tulee kustannuksia vielä kaupungille. Rakentajan viimeinen onnistumisen arviointi tehdään keväällä 2024 ja maksetaan rakentajalle tavoitepalkkio arvioinnin perusteella.

Kartanon yhtenäiskoulun hankkeen aloitusta on siirretty investointiohjelmassa yhdellä vuodella ja hanke ei käynnisty vielä vuoden 2024 aikana.

JYK 1 vaihe hankkeen takuu-aika on käynnissä ja se päättyy helmikuussa 2025.

KUNNALLISTEKNIikka 1000 €	TA 2024 KV 11.12.2023	Toteuma 3/2024	Ylitys +/- Alitus -	Toteuma (%)	TPE 2024	Ylitys +/- Alitus -
Tulot	90	0	90	0,0 %	0	-90
Menot	16 139	627	15 512	3,9 %	12 210	-3 929
Netto	-16 049	-627	-15 422	3,9 %	-12 210	-3 839
Uudet alueet	-10 222	-382	-9 840	3,7 %	-7 125	-3 097
Infran kunnossapito	-5 827	-245	-5 582	4,2 %	-5 085	-742

Perustelu poikkeamalle

Infran investointiohjelmaa ei ole voitu ensimmäisten kuukausien aikana toteuttaa vuonna 2023 hyväksymän investointiohjelman mukaisesti. Tähän vaikuttaneita tekijöitä on ollut useita. Sibeliuksenväylän peruskorjauksen toteutus siirtyi kahdella vuodella valitusten ja oikaisuvaatimuksen myötä ja saatiin kilpailutettua talven aikana. Urakka aloitettiin maaliskuussa 2024 ja se valmistuu syksyllä 2024. Urakka mahdollistaa viereisen Sävelpuiston rakentamisen, liikennejärjestelyjen muutokset ja katurakenteiden peruskorjaamisen.

Vuoden 2023 vuoden 2024 infran investointiohjelmaan tehdyt jäädytykset aiheuttivat sen, ettei investointiohjelmaa voitu kaikilta osin laittaa toteutukseen ennen valtuuston tekemää päätöstä säästöistä maaliskuussa 2024. Käytännössä tälle vuodelle suunnitelluista kohteista osan hankinta saatiin käynnistettyä vasta päätöksen jälkeen ja näiltä osin hankkeiden edistäminen vuoden 2024 aikana on haasteellista toiminnallisesti ja taloudellisesti. Lisäksi Anni-tädin kylän ja Svengin alueen kaavoista tehdyt valitukset viivästyttävät osaltaan myös näiden hankkeiden aloittamista. Svengin alueella kaavavalituksen ulkopuolisia alueita on aloitettu rakentamaan oman valmistuksen kautta. Anni-tädin kylän osalta tavoitteena on saada hanketta toteutetuksi jo vuoden 2024 aikana, mikäli kaavavalituksen käsittely hallinto-oikeudessa etenee.

Alkuvuoden aikana valmisteltiin katusuunnitelmia, hankkeiden kilpailutusta ja Ainolan alueen rakentamisen jatkoa. Lisäksi Väyläviraston kanssa sovittiin toteuttamissopimuksella seuraavien rata-alueeseen liittyvien rakennusvaiheiden yhteisrakentamisesta Ainolan aseman alikulkuun liittyvien osittaisten rakennustöiden kustannusjaosta, Jokamiehenraitin rakentamisesta, sekä Sinfonianaukioon liittyvistä kaupungille kuuluvista kustannuksista. Väylävirasto kilpailuttaa osana omaa urakkaansa myös kaupungin hankinnat ja toteuttaa ne toteuttamissopimuksella.

Talouden mukaan tarkasteltuna infran investointien käyttöaste on vielä vähäinen, mutta uudisrakentamisen osalta noin 70% (Vesi 50%) vuodelle 2024 varatusta investointimäärärahasta on tällä hetkellä varattu käyttöön ja korjausrakentamisen osalta noin 73% (Vesi 84%) hankkeiden käynnistymisistä on suunniteltu aloitettavaksi/ toteutettavaksi vuoden 2024 aikana. Tässä vaiheessa ennuste kuitenkin elää vielä ja tavoitteena on toteuttaa kaikki suunnitellut hankkeet määrärahojen puitteissa.

LIIKUNTAPAIIKAT 1000 €	TA 2024 KV 11.12.2023	Toteuma 3/2024	Ylitys +/- Alitus -	Toteuma (%)	TPE 2024	Ylitys +/- Alitus -
Tulot	0	0	0	0	0	0
Menot	5 291	2 289	3 002	43,3 %	5 291	0
Netto	-5 291	-2 289	-3 002	43,3 %	-5 291	0

Perustelu poikkeamalle

Liikuntapaikkainvestoinneissa on vuodelle 2024 kolme kohdetta: Keskustan liikuntapuisto, Juholanmäen jäähdytyskontti ja muuntaja sekä Kyrölan monitoimikaukalo. Hankkeiden ennustetaan toteutuvan tämän vuoden aikana suunnitelman mukaan. Ennusteissa ei ole huomioitu siirtomäärärahoja.

OSAKKEET JA OSUUDET 1000 €	TA 2024 KV 11.12.2023	Toteuma 3/2024	Ylitys +/- Alitus -	Toteuma (%)	TPE 2024	Ylitys +/- Alitus -
Tulot	0	0	0	0	0	0
Menot	2 229	321	1 908	14,4 %	1 989	-240
Netto	-2 229	-321	-1 908	14,4 %	-1 989	-240
Koy Järvenpään terveystalo	-1 585	-321	-1 264	20,3 %	-1 585	0
Koy Ainolan pysäköinti	-304	0	-304	0,0 %	-304	0
Saunakallion ostoskeskuksen osakkeiden osto	-340	0	-340	0,0 %	-100	-240

Perustelu poikkeamalle

Koy Ainolan pysäköinnin pääomitus ei ole vielä toteutunut. Saunakallion osakkeiden oston toteutus on epävarma vuoden 2024 aikana. Osakkeiden arvioitu ostohinta on noin 100 t€. Koy Järvenpään terveystalon kirjaukset tarkistetaan vuoden lopussa ja oikaistaan arvonnolisäveron osalta, kun yhtiö vahvistaa kuluvan vuoden svop osuuden.

KEHITYSINVESTOINNIT 1000 €	TA 2024 KV 11.12.2023	Toteuma 3/2024	Ylitys +/ Alitus -	Toteuma (%)	TPE 2024	Ylitys +/ Alitus -
Tulot	0	0	0		0	0
Menot	500	29	471	5,9 %	291	-209
Netto	-500	-29	-471	5,9 %	-291	-209

Perustelu poikkeamalle

KV 4.3.2024 vahvistaman karsitun investointiohjelman mukaan kehitysinvestointien määrärahavaraus on 200 t€ vuonna 2024. Vuoden 2024 määrärahasta ei ole vielä kohdennetty yhteenkään projektiin. (Myöntämätöntä määrärahaa vuodella 2024 on 200 t€.) Tiedolla johtamisen ja toimistotyön automatisoinnin (robotisaatio) hankkeet jatkuvat vuonna 2024 ja hankkeiden käyttämätöntä määrärahaa esitetään siirrettäväksi vuodelta 2023 yhteensä 91 t€. Hankkeet etenevät suunnitellusti.

JÄRVENPÄÄN VEDEEN INVESTOINNIT 1000 €	TA 2024 KV 11.12.2023	Toteuma 3/2024	Ylitys +/ Alitus -	Toteuma (%)	TPE 2024	Ylitys +/ Alitus -
Tulot	0	0	0		0	0
Menot	5 500	67	5 433	1,2 %	5 500	0
Netto	-5 500	-67	-5 433	1,2 %	-5 500	0

Perustelu poikkeamalle

Kaupunkitekniikan ja Veden yhteishankkeista suurimpina hankkeina ovat Ainolan keskus, Sibeliuksenväylä, Sahankaari, Annitädinpiha. Omina hankkeina jatketaan Kaakkolan alueen saneerausta ja vesimittarien asennusta. Kaupunkitekniikan ja Veden urakointi on vasta alkamassa kevät-kesän aikana, joten toteumaa ole vielä muodostunut.

INVESTOINNIT YHTEENSÄ, KAUPUNKI JA JÄRVENPÄÄN VESI	TA 2024 KV 11.12.2023	Toteuma 3/2024	Ylitys +/ Alitus -	Toteuma (%)	TPE 2024	Ylitys +/ Alitus -
Tulot	863	202	661	23,4 %	773	-90
Menot	50 412	4 415	45 997	8,8 %	38 347	-12 065
Netto	-49 549	-4 213	-45 336	8,5 %	-37 574	-11 975

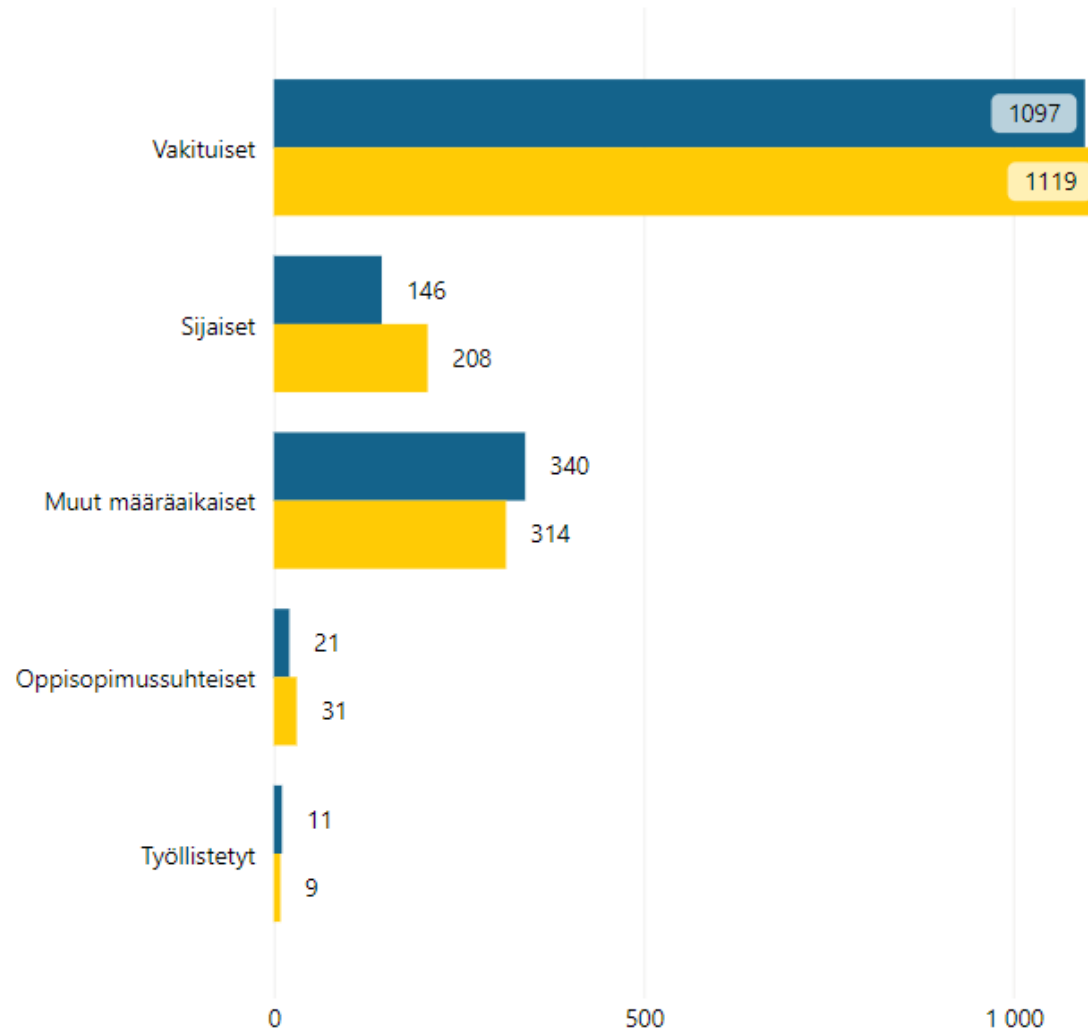
Rahoituslaskelma

RAHOITUSLASKELMA KAUPUNKI + JÄRVENPÄÄN VESI, 1000 €	TP 2023	MTA 2024 KV 11.12.2023	TPE 2024
Tulorahoitus			
Vuosikate	34 280	22 369	18 542
Satunnaiset erät	0	0	0
Tulorahoituksen korjauserät	-4 455	-4 830	-3 100
Investoinnit			
Käyttöomaisuusinvestoinnit	-37 614	-50 412	-38 347
Rahoitusosuudet inv.menoihin	613	90	0
Käyttöomaisuuden myyntitulot	11 845	5 603	3 873
Varsinainen toiminta ja investoinnit yht.	4 669	-27 180	-19 032
Antolainauksen muutokset			
Antolainasaamisten lisäykset			
Antolainasaamisten vähennykset			
Lainakannan muutokset			
Pitkäaikaisten lainojen lisäys	65 000		
Pitkäaikaisten lainojen vähennys	-12 382		
Lyhytaikaisten lainojen muutos	-49 278	27 180	15 702
Lainakannan muutokset	3 340	27 180	15 702
Oman pääoman muutokset			
Muut maksuvalmiuden muutokset	-3 424	0	0
Rahoitustoiminta yht.	-84	27 180	15 702
Kassavarojen muutos	4 586	0	-3 330
Kassavarat 31.12.	5 330	5 330	2 000
Asukasluvu 31.12.	46 475	46 605	46 605
Nettolainanotto	3 340	27 180	15 702
Lainakanta 31.12. *	254 751	281 931	270 453
Lainat €/asukas *	5 481	6 049	5 803
Investointien tulorahoitus %	92,6	44,5	48,4

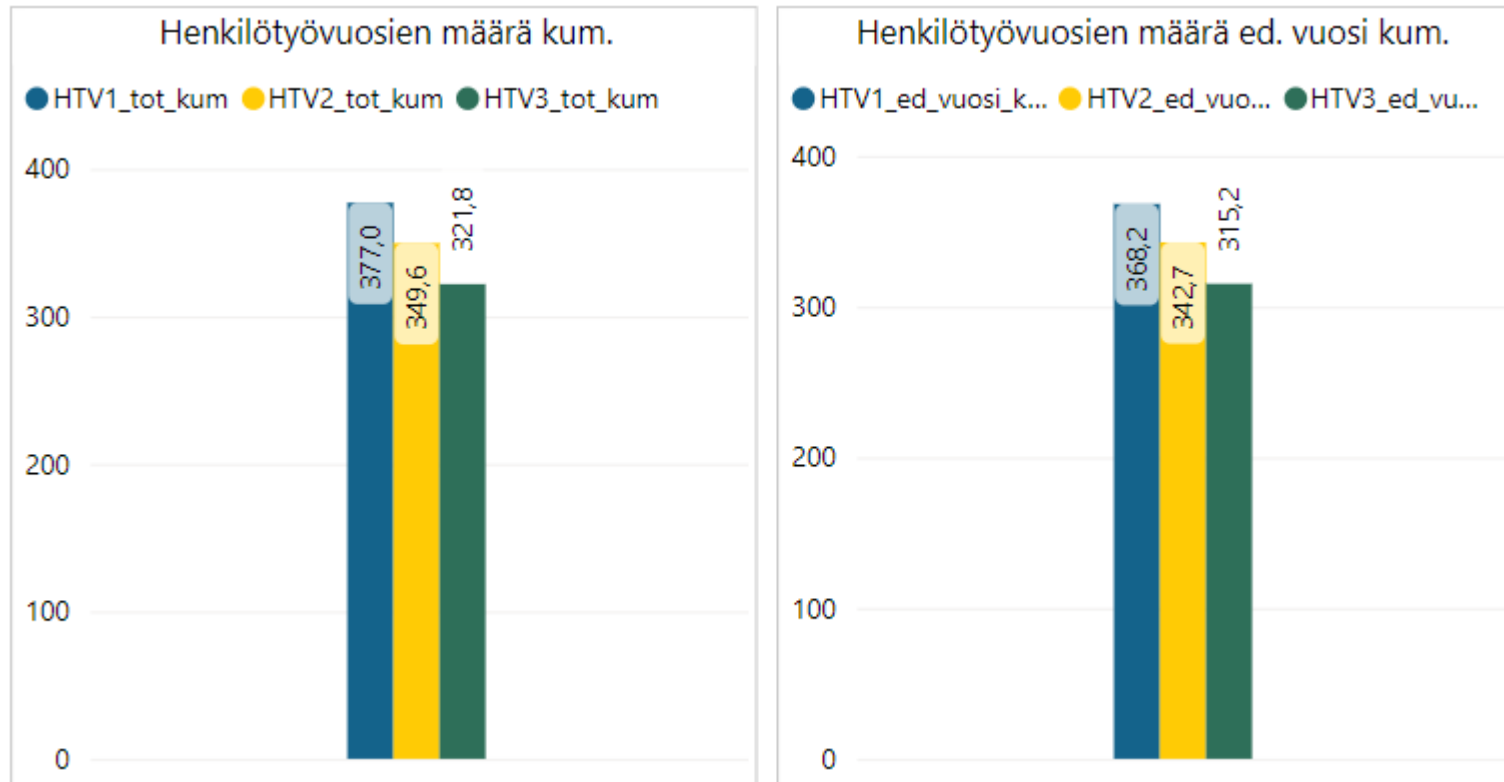
HR kuukausiraportti 3/2024

Henkilöstön määrä palvelussuhdetyypeittäin

● Lkm_toteuma ● Lkm_edellinen vuosi



Henkilötyövuodet



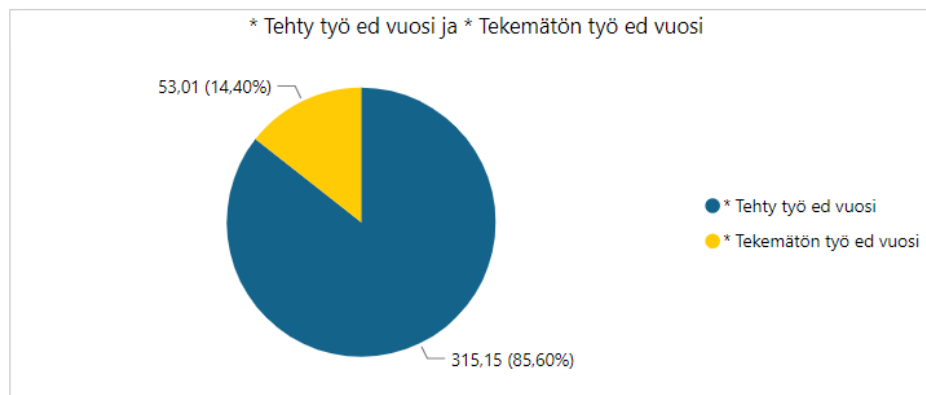
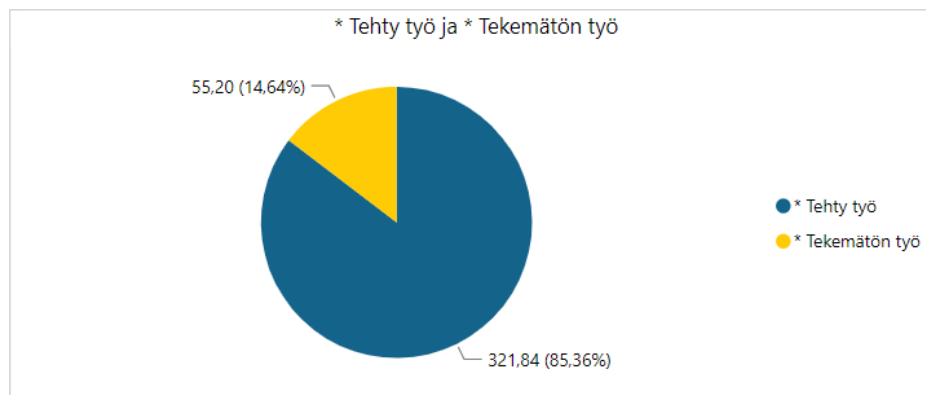
HTV1 = palveluksessaolopäivien lukumäärä kalenteripäivinä / 365 * (osa-aikaprosentti/100)

HTV2 = palkallisten palveluksessaolopäivien lukumäärä kalenteripäivinä / 365 * (osa-aikaprosentti/100)

HTV3 = palveluksessaolopäivien (vähennetty kaikki poissaolot) lkm kalenteripäivinä / 365 * (osa-aika-%/100)

Koulutuspäivien raportointitapaa on muutettu, eikä kaikkia koulutuspäiviä ole vähennetty HTV2 ja HTV3:sta.

Tehty työaika



85,36 * Tehty työ %	85,60 * Tehty työ % ed vuosi
-------------------------------	--

Poissaolosyytaso 1	* Poissaolojen osuus työajasta	* Poissaolojen osuus työajasta ed vuosi
Muut	5,46 %	4,78 %
Sairaus	2,98 %	3,18 %
Lomat	2,11 %	1,95 %
Perhevapaat	2,06 %	2,52 %
Opintovapaa	1,01 %	1,23 %
Kuntoutustuki	0,37 %	0,24 %
Vuorotteluvapaa	0,26 %	0,23 %
Työtapaturma	0,21 %	0,13 %
Koulutus	0,12 %	0,13 %
Kuntoutus	0,07 %	0,01 %
Yhteensä	14,64 %	14,40 %

Tehty työ = $HTV3/HTV1 = (\text{palveluksessaolopäivät} - \text{poissaolopäivät}) / \text{palveluksessaolopäivät}$

Opetushenkilöstön osalta koulutyön kesäkeskeytys tai muut opetustyön keskeytykset eivät ole poissaoloja.

Koulutuspäivien raportointitapaa on muutettu, eikä kaikkia koulutuspäiviä ole vähennetty HTV3:sta

Sairauspoissaolot palvelualueittain

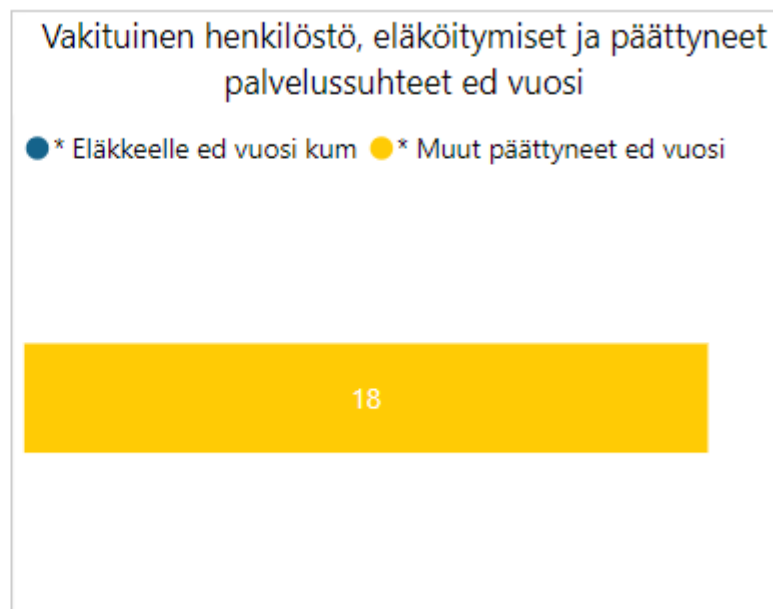
Poissaolosyytaso 1	Kalenteripv_kum	Kalenteripv_ed vuosi_kum	Kalenteripv_kum_vs_ ed vuosi_kum (pv)
☐ Sairaus	6100	6442	-342
☐ 18640 Opetus ja kasvatust-ltk	5214	5317	-103
☐ 186400 Opetuksen ja kasvatuksen palvelualue	5214	5317	-103
☐ 18650 Hyvinvointi-ltk	576	655	-79
☐ 186500 Hyvinvoinnin palvelualue	576	655	-79
☐ 18610 Kaupunginhallitus	168	273	-105
☐ 18620 Kaupunkikehitys-ltk	104	173	-69
☐ 186200 Kaupunkikehitys	104	173	-69
☐ 18680 Veden johtokunta	34	24	10
☐ 186800 Järvenpään vesi	34	24	10

*Kaupunginhallitus sisältää konsernipalvelut ja tilaomistuksen

Työtapaturmapoissaolot palvelualueittain

Poissaolosyytaso 1	Kalenteripv_kum	Kalenteripv_ed vuosi_kum	Kalenteripv_kum_vs_ ed vuosi_kum (pv)
☐ Työtapaturma	429	264	165
☐ 18640 Opetus ja kasvatust-ltk	420	261	159
☐ 186400 Opetuksen ja kasvatuksen palvelualue	420	261	159
☐ 18650 Hyvinvointi-ltk	9	3	6
☐ 186500 Hyvinvoinnin palvelualue	9	3	6

Vaihtuvuus ja eläköityminen



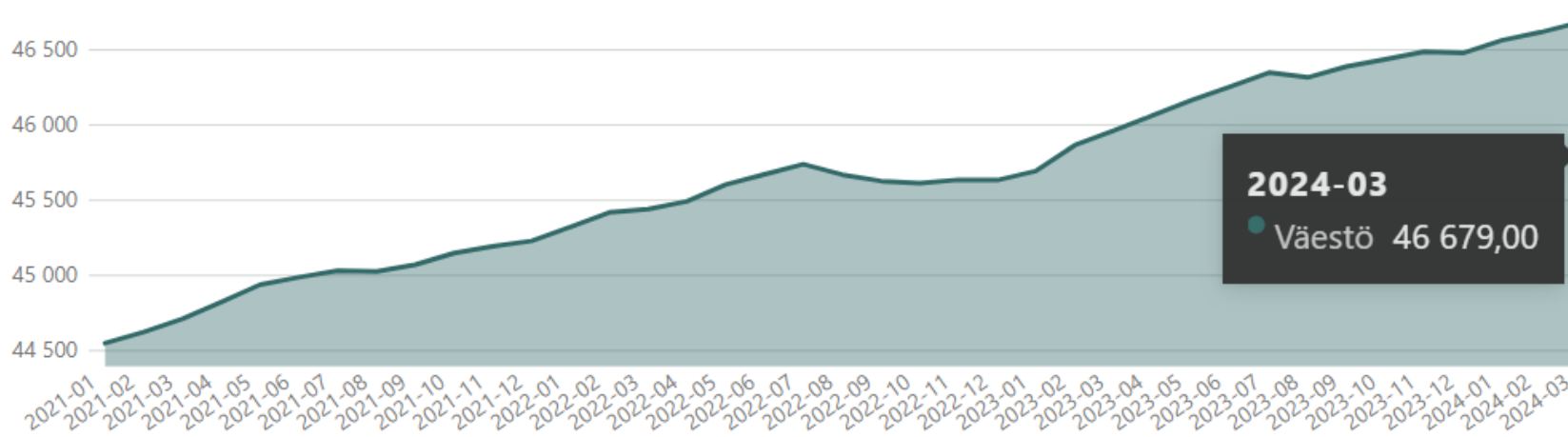
Henkilötyövuodet palvelualueittain

Sitovuustaso	Kumulatiivinen HTV1 2024	Kumulatiivinen HTV1 2023	Muutos HTV1	Muutos HTV1 %	Kumulatiivinen HTV2 2024	Kumulatiivinen HTV2 2023	Muutos HTV2	Muutos HTV2 %	Kumulatiivinen HTV3 2024	Kumulatiivinen HTV3 2023	Muutos HTV3	Muutos HTV3 %
186100 Konsernipalvelut	17,5	17,3	0,3	1,6 %	17,5	17,2	0,2	1,3 %	15,9	15,3	0,6	3,9 %
186150 Tilaomistus	0,7	0,6	0,2	26,3 %	0,5	0,3	0,1	45,4 %	0,5	0,3	0,1	45,7 %
186200 Kaupunkikehitys	17,2	16,6	0,6	3,7 %	16,7	16,4	0,3	2,1 %	14,6	14,6	0,0	0,2 %
186250 Käyttöomaisuuden nettomyynti	1,0	0,9	0,1	7,5 %	1,0	0,9	0,1	7,5 %	0,9	0,8	0,1	10,3 %
186400 Opetuksen ja kasvatuksen palvelua	287,1	281,0	6,1	2,2 %	263,6	259,8	3,8	1,5 %	242,8	239,0	3,7	1,6 %
186500 Hyvinvoinnin palvelualue	49,5	47,5	2,0	4,3 %	46,6	44,0	2,6	5,9 %	43,8	41,3	2,5	6,0 %
186800 Järvenpään vesi	4,0	4,3	-0,3	-7,7 %	3,8	4,0	-0,2	-6,1 %	3,4	3,8	-0,4	-9,4 %

Koulutuspäivien raportointitapaa on muutettu, eikä kaikkia koulutuspäiviä ole vähennetty HTV2 ja HTV3:sta.

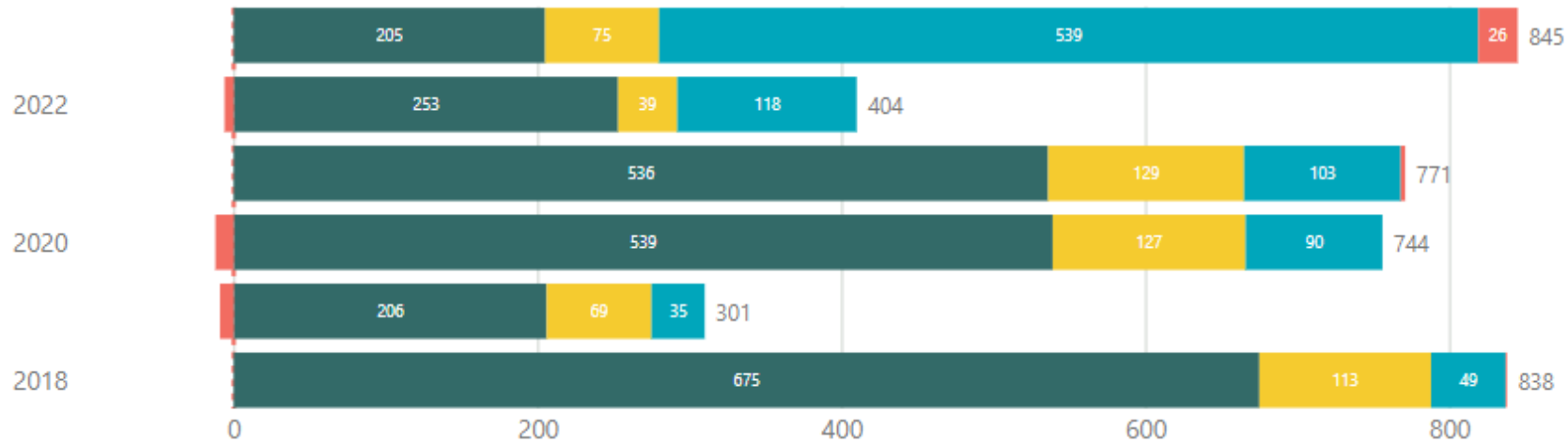
Väestö kuukausiraportti 3/2024

Väestö yhteensä

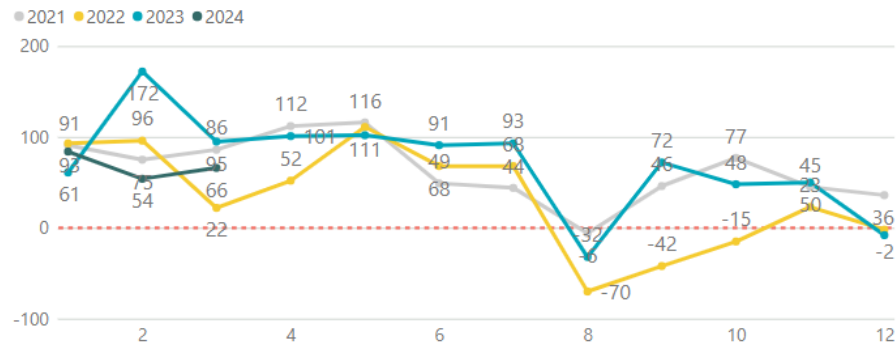


Väestönlisäys- ja vähenemä

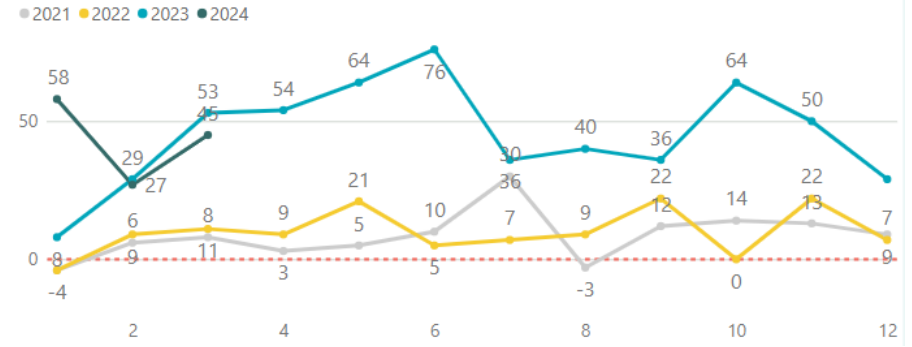
● Kuntien välinen nettomuutto, henkilöä
 ● Luonnollinen väestönlisäys, henkilöä
 ● Nettomaahanmuutto, henkilöä
 ● Väkiluvun korjaus, he...



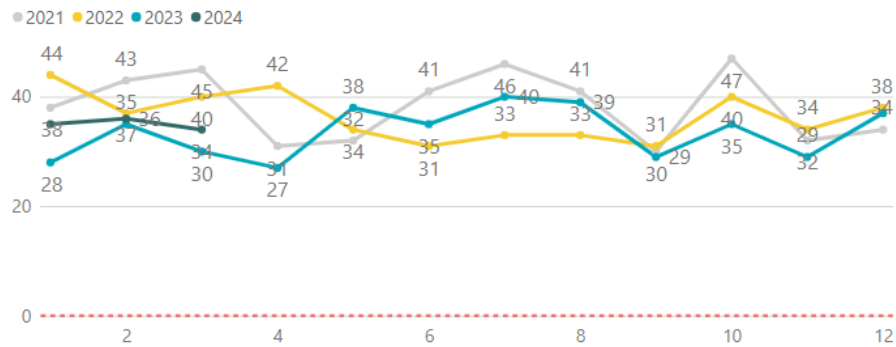
Väkiluvun kokonaismuutos, henkilöä



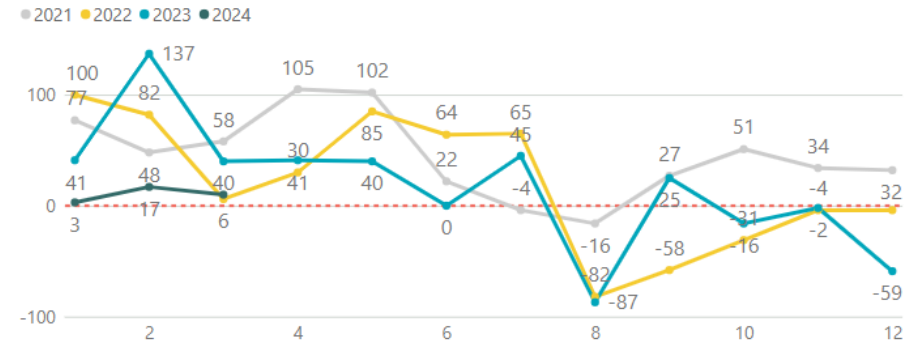
Nettomaahanmuutto, henkilöä



Elävänä syntyneet, henkilöä



Kuntien välinen nettomuutto, henkilöä



Työllisyys kuukausiraportti 3/2024

